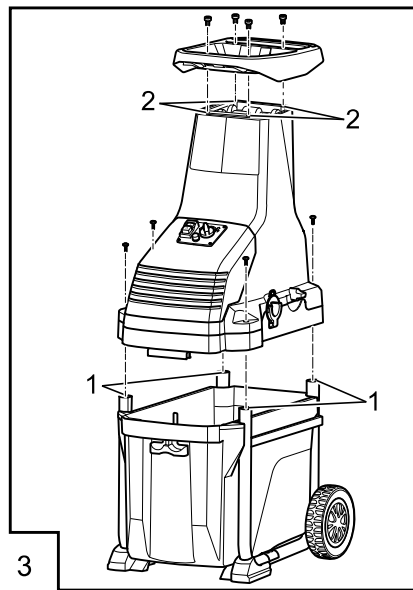
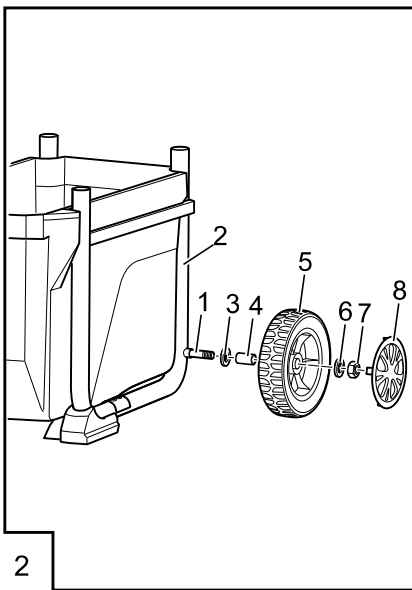
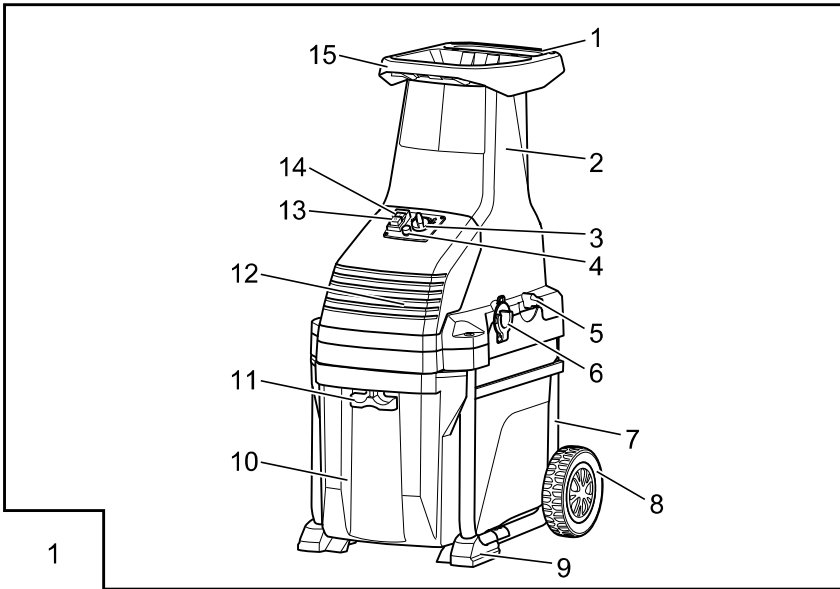
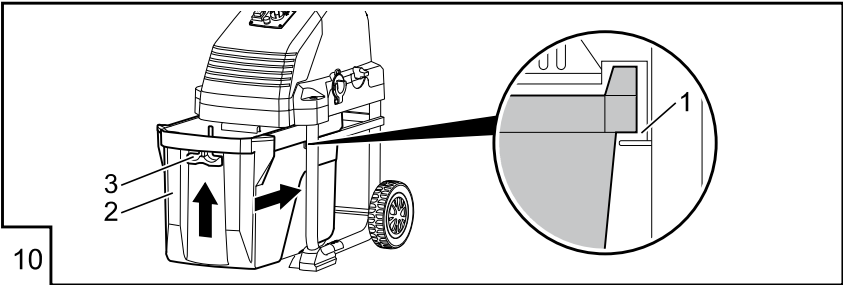
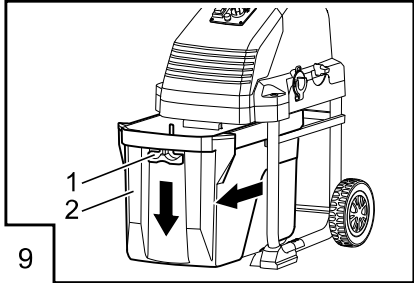
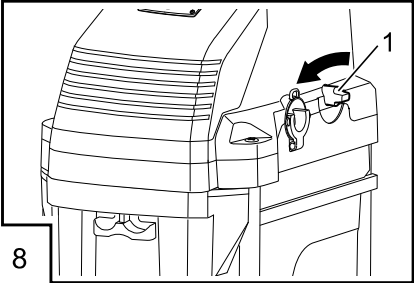
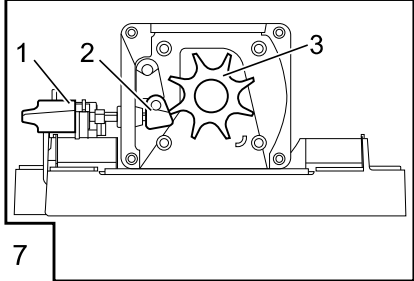
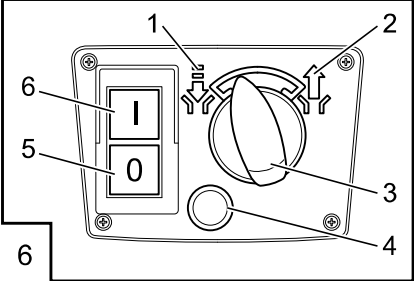
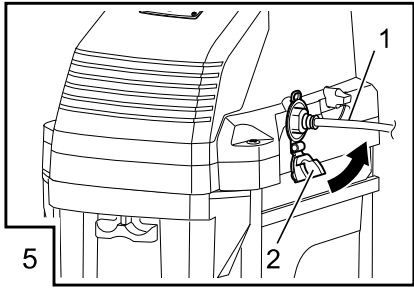
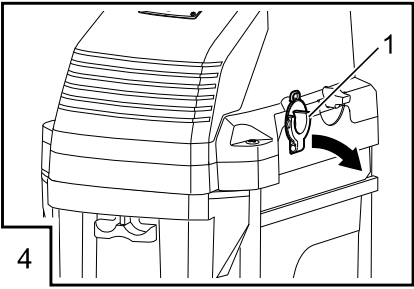


AL-KO LH 2800 EASY CRUSH OKSASILPPURI KÄYTTÖOHJE







ALKUPERÄISEN KÄYTTÖOHJEEN KÄÄNNÖS

Sisällysluettelo

Käsikirjaa koskevia tietoja.....	116
Tuotokuvaus.....	116
Tuote.....	117
Tekniset tiedot.....	117
Turvaohjeet.....	117
.....	118
Asennus.....	118
Käyttöönotto.....	119
Käyttö.....	119
Huolto ja hoito.....	120
Varastointi.....	121
Työskentelytapa ja #tekniikka.....	121
Hävittäminen.....	122
Apu häiriötilanteissa.....	122
EY-vaatimustenmukaisuusvakuutus.....	123
Takuu.....	123

KÄSIKIRJAA KOSKEVIA TIETOJA

- Lue tämä asiakirja ennen laitteen käyttöönottoa. Se on turvallisen työskentelyn ja häiriötönnä käytön edellytys.
- Noudata tämän asiakirjan ja laitteen turvaohjeita ja varoituksia.
- Tämä asiakirja on kuvatus tuotteen kiinteä osa, ja se täytyy luovuttaa ostajalle myynnin yhteydessä.

Merkkien selitykset



HUOMIO!

Näiden varoitusten huolellinen noudattaminen voi estää ihmisten loukkaantumiset ja/tai esinevahingot.



Erytisohejeita, jotka auttavat ymmärtämään ja käsittelemään laitetta paremmin.

TUOTEKUVAUS

Tämä asiakirja kuvailee murskaavaa oksasilppuria.

Laitteessa olevat symbolit

	Huomio! On toimittava erityisen varovasti.
	Lue käyttöohje ennen käyttöönottoa.
	Huomio vaara! Pidä kädet ja jalat etäällä leikkurista!
	Älä pidä käsiä liian lähellä leikkuria.
	Muut eivät saa oleskella vaara-alueella!
	Säilytä riittävä turvaetäisyys.
	Irrota laite verkosta aina ennen huoltotöitä tai jos johto on vaurioitunut tai katkennut.
	Käytä suojalaseja ja kuulonsuojaimia.
	Käytä suojahansikkaita.

Turva- ja suojalaitteet



VAARA!

Turvalaitteiden muutosten aiheuttama loukkaantumisvaara!

Turvalaitteiden muuttaminen voi aiheuttaa vakavia vammoja!

Älä poista turva- ja suojalaitteita toiminnasta.

Syöttösuppilon muotoilu

Syöttösuppilon aukko on muotoiltu standardin mukaisesti estämään käsien sisääntyöntämisen.

Moottorin suojakytkin

Moottorin suojakytkin katkaise virran ylikuormituksen. Tällöin kytkin (6/4) työntyy esiin ohjauspaneelista. Suojakytkimen voi työntää takaisin kotelon sisään n. 5 minuuttia kestävä jähdytysvaiheen jälkeen, ja laitteen voi käynnistää uudelleen. Jos kytkin ei pysy itsestään alas painettuna, jatka moottorin jähdytysaikaa. Jos ongelma ei poistu, laite on toimitettava korjaamoon.

Uudelleenkäynnistyssuoja

Laite on varustettu turvallisuuden vuoksi alijännitesuojalla, joka kytkee laitteen automaattisesti pois päältä virtakatkoksella. Kun virran syöttö laitteeseen palautuu, se ei käynnisty automaattisesti. Paina uudelleen käyttöönottoa varten käynnistyskytkintä (6/6).

Tarkoituksenmukainen käyttö

Murskaava oksasilppuri on tarkoitettu ainoastaan koti-, harraste- ja puutarhakäyttöön. Murskaava oksasilppuri on tarkoitettu orgaanisten materiaalien, esim. kasvien leikkuujätteiden silppuamiseen. Laitteeseen saa syöttää korkeintaan 42 mm paksuista silputtavaa ainesta. Laitetta ei ole tarkoitettu ammattimaiseen käyttöön. Muu, kuvausta laajempi käyttö ei ole käyttötarkoituksen mukaista.

**VAROITUS!**

Käyttötarkoituksen vastaisen käytön aiheuttama loukkaantumisvaara!
Seurauksena voi olla vammoja.
Laitetta ei saa käyttää ammattimaisessa käytössä.

**VAARA!**

Käyttötarkoituksen vastaisen käytön aiheuttama loukkaantumisvaara!
Seurauksena voi olla erittäin vakavia vammoja.
Älä käytä laitetta puutarhamaan muokkaukseen tai metalliosien silppuamiseen.

TUOTE

Tuotteen kuvaan (1) on merkitty laitteen osat.

1-1	Työntökahva
1-2	Syöttökouru
1-3	Suunnanvaihtokytkin
1-4	Ylikuormitusuojakytkin
1-5	Puristuslaatan asetusruuvi
1-6	Pistorasia
1-7	Runko
1-8	Kuljetuspyörät
1-9	Jalat
1-10	Keruusäiliö
1-11	Keruusäiliön lukko
1-12	Tuuletusaukot
1-13	Sammutuskytkin
1-14	Käynnistyskytkin

1-15 Syöttösuppilo

TEKNISET TIEDOT

Tyyppi	Easy Crush LH 2800
Tuotenro	112853
Moottori	230 V~/ 50 Hz
Tyhjäkäyntikierrosluku	46 min ⁻¹
Enimmäisteho	2800W (S6-40%); 2400W (S1)
Leikkuujärjestelmä	Valssiterä
Oksan enimmäispaksuus	42 mm
Materiaalin enimmäisläpäisymäärä	80 kg/h
Paino	29 kg
Keruusäiliö	48 l
Suojaluokka	I
Äänitehotaso LWA (2000/14/EY)	90 dB(A)
Äänenpainetaso	77,8 dB(A)
Epävarmuus	K = 2,5 dB(A)

TURVAOHJEET

Käyttäjärajoitukset:

- Alle 16-vuotiaat nuoret tai henkilöt, jotka eivät ole lukeneet käyttöohjetta, eivät saa käyttää laitetta.
- Henkilöt, jotka ovat alkoholin, lääkkeiden tai huumausaineiden vaikutuksen alaisia, eivät saa käyttää laitetta.

Henkilönsuojaimet:

- Silmä- tai kuulovammojen välttämiseksi on käytettävä määräysten mukaista vaateetusta ja suojarustusta.
- Vaateetuksen on oltava tarkoituksenmukainen (ihonmyötäinen), eikä se saa estää liikkumista. Pitkät hiukset on ehdottomasti suojattava hiuserkolla.

Käytettävät henkilösuojaimet:

- kuulonsuojaimet
- suojalasit
- suojakäsineet
- turvajalkineet

Työskentelyalue:

- silppurin työskentelyalueella ei saa oleskella ylimääräisiä henkilöitä, lapsia tai lemmikkieläimiä.
- Silputtava materiaali ja muut esineet on siivottava pois työskentelyalueelta – kompastumisvaara.
- Laitteen käyttäjä on vastuussa muiden henkilöiden henkilö- tai esinevahingoista.
- Varmista hyvä valaistus työskentelyalueella.

Käyttöaika:

- Noudata asuinalueella kansallisia ja paikallisia melumääräyksissä määritettyjä sallittuja käyttöaikoja.
- Työskentele laitteella vain päivänvalossa tai hyvällä valaistuksella.

Käyttö:

- Älä työnnä käsiä supploon tai täyttökouruun!
- Leikkuuterä pyörii vielä sammutuksen jälkeen!
- Ota laite käyttöön vasta kun asennus on suoritettu kokonaan ja täydellisesti.
- Suorita aina silmämääräinen tarkastus aina ennen laitteen käyttöä. Laitteen on oltava turvallinen käyttää.
- Älä koskaan työskentele yksin.
- Vahingoittuneet ja kuluneet osat on vaihdettava viipymättä.
- Käytä laitetta vain sen ollessa teknisesti valmistajan määräysten mukaisessa kunnossa.
- Älä käytä silppuria sateessa, lumisateessa tai myrskyssä. Älä käytä silppuria märässä tai kosteassa ympäristössä.
- Älä ota silppurin turva- ja suojalaitteita pois käytöstä.
- Varmista aina silppurin vakaa alusta.
- Älä koskaan kuljeta silppuria moottorin ollessa käynnissä.
- Kun vaihdat silppurin paikkaa, sammuta moottori ja odota kunnes valssiterä on pysähtynyt.
- Kuljeta silppuria paikan vaihdon yhteydessä vain työntökahvasta (1/1).

- Irrota pistoke verkosta heti, jos jatkojohto vioittuu tai katkeaa!
 - Suosittelemme liittämistä FI-suojakytkimen kautta nimellisvikavirralla, joka on < 30 mA.
 - Talon verkkojännitteen on vastattava teknisissä tiedoissa mainittua verkkojännitettä, muuta syöttöjännitettä ei saa käyttää.
 - Käytä vain jatkojohtoja, jotka on tarkoitettu ulkokäyttöön - minimipoikkipinta 1,5mm².
 - Viallisia tai hauraita jatkojohtoja ei saa käyttää.
 - Tarkista jatkojohdon kunto ennen jokaista käyttöönottoa.
 - Käytä liitäntäjohtoa vain sen määritettyyn käyttötarkoitukseen. Älä irrota pistoketta pistorasiasta vetämällä liitäntäjohdosta. Suojaa johtoa kuumuudelta ja teräviltä reunoilta.
 - Irrota silppuri aina verkkovirrasta kun se ei ole käytössä.
 - Vedä jatkojohto siten, ettei se häiritse tai vaurioidu silppuamisen aikana.
 - Sammuta silppuri välittömästi, irrota sen liitäntäjohto ja tarkista, onko havaittavissa muutoksia.
 - Varmista silputtaessa aina, että silppuri seisoo vakaasti, äläkä nojaa liian pitkälle eteenpäin.
 - Älä täytä silppuria korotetulta paikalta.
1. Sammuta moottori ja odota kunnes valssiterä on pysähtynyt.
 2. Irrota sen jälkeen laite verkkovirrasta.
 3. Pidä kiinni silppurin työntökahvasta (1/1) ja kallista laitetta vinoon.
 4. Vaihda paikkaa vetämällä laitetta perässäsi. Varmista, että maasto on sellainen, ettei laite voi kaatua.

ASENNUS



VARO!

Puutteellisen laitteen aiheuttama loukkaantumisaara!

Puutteelliset laitteet voivat aiheuttaa vammoja ja konevaurioita.

Käytä laitetta vasta, kun sen asennus on suoritettu loppuun.

Toimitussisältö

Pura silppuri varovaisesti pakkauksesta ja tarkasta, että seuraavat osat ovat ehjät:

- Runko, jossa keruusäiliö
- Kaksi pölykapselilla varustettua kuljetuspyörää
- Oksasilppurin rungon yläosa, jossa leikkuulaite ja moottori
- Syöttösuppilo
- Asennuspussi, jossa ruuvit ja työkalu sekä käyttöopas, joka sisältää myös takuukortin ja huoltoliikkeiden hakemiston.

Kuljetuspyörien asennus

1. Työnnä pyörän akseli (2/1) runkoon (2/2).
2. Työnnä sen jälkeen aluslaatta 10x20x1,5 (2/3) ja holkki (2/4) akselille (2/1).
3. Työnnä sen jälkeen pyörä (2/5) holkkiin (2/4).
4. Työnnä keskimäinen aluslaatta 8x20x1,5 (2/6) kierteeseen ja kiristä pyörä mutterilla M8 (2/7).
5. Paina lopuksi kapseli (2/8) pyörään (2/5).
6. Vastakkaisen pyörän asennus suoritetaan samassa järjestyksessä.

Oksasilppurin yläosan (jossa leikkuulaite ja moottori) asennus (3)

1. Nosta silppurin yläosa rungon päälle ja kiristä ruuveilla M5x35 (3/1) ja aluslaatoilla 5x10x1.

Kiinnitä täyttösuppilo (3)

1. Aseta syöttösuppilo silppurin päälle ja kiinnitä ruuveilla ST 4,2x18 (3/2).

KÄYTTÖÖNOTTO

- Noudata paikallisia käyttöaikamääräyksiä.
- Älä ohjaa jatkojohtoa syöttöaukon yli tai pois-toaukon alta.
- Keruusäiliön pitää olla lukittuna, kun silppuri otetaan käyttöön.
- Ennen käynnistystä on varmistettava, että syöttösuppilo ja täyttökouru ovat avoimet.
- Vastalevy (7/2) on asetettu tehtaalla, eikä sitä tarvitse säätää ensimmäisen käyttöönoton yhteydessä.
- Älä käytä silppuria, jos:
 - olet väsynyt.
 - voit huonosti.
 - olet alkoholin, lääkkeiden tai huumausaineiden vaikutuksen alainen.



VAARA!

Vaurioituneiden osien aiheuttama loukkaantumisvaara!

Vaurioituneet osat voivat aiheuttaa vakavia vammoja ja jopa kuoleman.

Tarkista osat ennen käyttöönottoa silmämääräisesti ja tarkista niiden toimivuus.



VAROITUS!

Huolimattoman käsittelyn aiheuttama loukkaantumisvaara!

Laitteen huolimaton käsittely voi aiheuttaa vakavan loukkaantumisen!

Käytä silppuria ainoastaan tasaisella, kiinteällä alustalla ja vakavasti asennettuna. Älä kallista ja aseta laitetta vinoon käytön aikana.

KÄYTTÖ

Käyttöaika

Laitte on suunniteltu käyttöajalle S6 (40%). Tämä tarkoittaa, että silppuria saa käyttää 60 % tyhjäkäynnillä ja 40% kuormitettuna. Aikayksiköillä tämä tarkoittaa, että 10 minuutista 6 minuuttia tyhjäkäynnillä ja 4 minuuttia kuormitettuna. Jatkuva käyttö on näillä ehdoilla mahdollinen.

Virtapistokkeen liitäntä

1. Paina johdon suojuksen (4/1) alas ja liitä jatkojohto (5/1) silppurin liitäntäholkkiin.
2. Tarkista, että jatkojohto on kunnolla kiinni.
3. Liitä jatkojohto talon verkkovirtaan.

Moottorin käynnistäminen

Normaalikäyttö:

1. Käännä leikkuuterän suunnanvaihtokytkintä (6/3) vasemmalle (6/1).
2. Paina sen jälkeen käynnistyskytkintä (6/6).
3. Silppuri vetää silputtavan materiaalin sisään.

Paluuliike:

Katso kohtaa "Leikkuuterän tukkeuman irrottaminen".

Moottorin sammuttaminen

1. Moottori sammutetaan painamalla sammutuskytkimestä (6/5).

**VARO!**

Epäasianmukaisen käytön aiheuttama konevaurion vaara!

Väärän käsittelyn seurauksena voi olla konevaurio!

Syötä silputtava materiaali vasta, kun laite on käynnistetty. Älä täytä silputtavaa materiaalia enää laitteen sammuttamisen jälkeen.

Keruusäiliön tyhjentäminen

1. Sammuta silppuri.
2. Vedä lukitusvipu (9/1) alas ja irrota keruusäiliö (9/2) rungosta.
3. Aseta keruusäiliö (10/2) kiskoille (10/1) ja työnnä runkoon.
4. Paina lukitusvipua (10/3) ylös, kunnes se lukittuu.

Leikkuuterän tukkeuman irrottaminen

1. Sammuta silppuri.
2. Käännä suunnanvaihtokytkintä (6/3) oikealle (6/2) ja paina käynnistyskytkintä (6/6) (paluuliike).
3. Nyt pitäisi silputtavan materiaalin vapautua ylöspäin.
4. Sammuta laite ja odota kunnes jyrssinterä on pysähtynyt.
5. Käännä leikkuuterän suunnanvaihtokytkintä (6/3) takaisin vasemmalle (6/1).
6. Käynnistä tämän jälkeen silppuri uudelleen.

Jos silputtava materiaali ei vapaudu ylöspäin:

1. Ruuvaa vastalevyn (8/1) asetusruuvi niin pitkälle auki, kunnes leikkuuterä pyörii jälleen vapaasti ja irrota tukos.
2. Palauta vastalevyn asetus, katso kuvausta "Vastalevyn asetus".

Jos tukos ei irtaudu, ota yhteyttä asiakaspalveluumme.

**VAROITUS!**

Hajamielisen työskentelyn aiheuttama loukkaantumisvaara!

Sinkoileva materiaali voi aiheuttaa vakavan loukkaantumisen!

Käytä silppurin paluuliikkeessä suojava-rusteita ja tarkkaile ulossinkoutuvaa silputtavaa materiaalia.

Silppurin kuljettaminen

1. Sammuta moottori ja odota kunnes valssiterä on pysähtynyt.

2. Irrota sen jälkeen laite verkkovirrasta.
3. Pidä kiinni silppurin työntökahvasta (1/1) ja kallista laitetta vinoon.
4. Vaihda paikkaa vetämällä laitetta perässäsi. Varmista, että maasto on sellainen, ettei laite voi kaatua.

HUOLTO JA HOITO

Silppuri on kaikkien yleisten turvallisuussäädösten mukainen. Sen korjaaminen on pätevän ammattihenkilöstön tehtävä, ja korjaamiseen on ehdottomasti käytettävä alkuperäisiä varaosia.

- Tarkista silppurin kuluneisuus aina käytön jälkeen ja vaihda tarvittaessa vaurioituneet osat.
- Pidä tuuletusraot (1/12) vapaina jäänteistä tai kertymistä.
- Älä altista laitetta sateelle tai kosteudelle.
- Käytä aina valmistajan hyväksymiä varaosia.
- Kuluneet tai vaurioituneet leikkuuterät ja vastalevyt saa vaihtaa vain valtuutettu ammattitaitoinen korjaaja.

**VAARA!**

Sähköiskun aiheuttama hengenvaara!

Jännitteisten osien koskettaminen aiheuttaa välittömän sähköiskusta johtuvan hengenvaaran.

Irrota laite aina verkkovirrasta ennen huolto- ja kunnossapitotöitä ja käytä turvajalkineita.

**VAROITUS!**

Pyörivän työkalun aiheuttama loukkaantumisvaara!

Pyörivä työkalu voi aiheuttaa käsien tai sormien vakavan loukkaantumisen!

Kun käsittelet leikkuutyökalua, irrota ensin laite verkkovirrasta ja odota kunnes työkalu pysähtyy.

Vastalevyn asetus

Optimaalisen silpumatuloksen saavuttamiseksi ja terän (7/3) vaurioiden ennalta ehkäisemiseksi, vastalevy (7/2) on asetettava uudelleen säännöllisin väliajoin.

Vastalevy on asetettava uudelleen myös silloin, jos tapahtuu ns. ketjutusta.

Moottorin ollessa käynnissä:

1. Käännä asetusruuvia (7/1) 1/6 kierrosta oikealle, kunnes kuuluu heikko hiontaaääni ja poistokourusta putoaa lyhytaikaisesti hienoja alumiinilastuja.
2. Silputtava materiaali pitäisi nyt olla kokonaan katkaistu.

Kunnossapito

- Puhdista käytön jälkeen lika ja silppujäämät.
- Älä puhdista laitetta juoksevalla vedellä tai painepesurilla.
- Älä käytä puhdistusaineita tai liuottimia.
- Käytä puhdistamiseen pehmeää harjaa tai liinaa.

VARASTOINTI

Puhdista silppuri käytön jälkeen. Säilytä sitä kuivassa, lukittavassa paikassa poissa lasten ulottuvilta.

Ennen talvivarastointia suorita seuraavat tehtävät:

1. Sammuta laite ja irrota se verkkovirrasta.
2. Tyhjennä keruusäiliö.
3. Varasto silppuri pystyasennossa.

TYÖSKENTELYTAPA JA #TEKNIikka

- Silppuria voi käyttää pehmeiden jätteiden (kuten hedelmät, märät kasvijätteet yms.) pilkkomiseen vain määrätyin ehdoin. Tällainen materiaali on kompostoitava heti, koska se tiivistyy itsestään hyvin pian.
- Silppuri soveltuu parhaiten pitkävartisten, kovien ja jo kuivuneiden kukkien ja pensaiden varsien ja puunoksien pilkkomiseen.
- Silppua oksat mahdollisimman pian leikkauksen jälkeen optimaalisen tuloksen saavuttamiseksi.
- Pehmeä silputtava materiaali pitäisi käsitellä aina vuorotellen oksien kanssa terän tukkeutumisen ehkäisemiseksi.
- Silputtava materiaali on ehdottomasti syötettävä vasta, kun laite on käynnistetty.
- Silppuri vetää syötetyn materiaalin itsestään sisään.
- Työnnä silputtavaa lisää vain sen verran, etteivät syöttösuppilo ja syöttökouru tukkiudu.
- Tyhjennä keruusäiliö säännöllisesti, koska jos materiaalia syötetään liikaa, leikkuuteerään voi muodostua tukos.

- Katso ohjeet silppurin paikan vaihdosta kohdasta "Silppurin kuljetus".



VAROITUS!

Ulossinkoavan materiaalin aiheuttama loukkaantumisvaara!

Oksista sinkoileva materiaali voi aiheuttaa vakavan loukkaantumisen!

Käytä aina henkilökohtaisia suojavarusteita, kun työskentelet silppurilla.



VAARA!

Määräysten vastaisen käytön aiheuttama loukkaantumisvaara tai laiteaurio!

Sinkoileva materiaali voi aiheuttaa vakavan loukkaantumisen!

Laitteeseen ei saa täyttää kiviä, maata, lasia, tekstiilejä, muovia tai metalliosia.



VAARA!

Ennakoimattomien liikkeiden aiheuttama hengenvaara!

Ennakoimattomat liikkeet voivat aiheuttaa erittäin vakavia vammoja.

Älä työnnä käsiä syöttösuppiloon tai poistokouruun, kun laite on kytketty verkkovirtaan.



VARO!

Epäasianmukaisen käytön aiheuttama konevaurion vaara!

Väärän käsittelyn seurauksena voi olla konevaurio!

Syötä silputtava materiaali vasta, kun laite on käynnistetty. Älä täytä silputtavaa materiaalia enää laitteen sammuttamisen jälkeen.



VAROITUS!

Pyörivän työkalun aiheuttama loukkaantumisvaara!

Pyörivä työkalu voi aiheuttaa käsien tai sormien vakavan loukkaantumisen!

Kun käsittelet leikkuutyökalua, irrota ensin laite verkkovirrasta ja odota kunnes työkalu pysähtyy.

**VAROITUS!**

Liian pitkän silputtavan aiheuttama loukkaantumisvaara!

Liian pitkävärtinen silputtava materiaali voi kimmota takaisin raippamaisesti ja aiheuttaa loukkaantumisen!

Pidä riittävä turvaväli.

**VAROITUS!**

Huolimattoman käsittelyn aiheuttama loukkaantumisvaara!

Huolimattoman käsittelyn aiheuttama taspainon menetys voi aiheuttaa vakavan loukkaantumisen!

Älä koskaan täytä silppuria korotetulta paikalta.

HÄVITTÄMINEN

Älä hävitä käytöstä poistettuja laitteita, paristoja tai akkuja talousjätteen mukana!

Pakkaus, laite ja lisävarusteet on valmistettu kierrätyskelpoisista materiaaleista ja ne on hävitettävä määräysten mukaisesti.

APU HÄIRIÖTILANTEISSA

Häiriö	Mahdollinen syy	Ratkaisu
Moottori ei toimi.	Suunnanvaihtokytkin on nolla-asennossa.	Käännä suunnanvaihtokytkintä vasemmalle tai oikealle.
	Keruusäiliö puuttuu tai ei ole lukittu kiinni.	Työnnä keruusäiliö kokonaan sisään ja lukitse.
	Talon pistorasia on viallinen.	Käytä toista pistorasiaa.
	Jatkojohto on vaurioitunut.	Tarkasta johto ja vaihda tarvittaessa.
Laite ei vedä silputtavaa materiaalia sisään.	Leikkuuterän kiertosuunta on väärä.	Käännä suunnanvaihtokytkin vasemmalle (normaalikäyttö).
	Keruusäiliö ylikuormittunut (pato-uma leikkuuterässä).	Tyhjennä keruusäiliö.
	Leikkuuterä on tukkeutunut märstä materiaalista.	Irrota tukos syöttämällä oksamateriaalia.
Silputtava materiaali ei ole katkennut kunnolla.	Leikkurin vastalevy ei ole oikein asetettu.	Katso vastalevyn asettamisen ohjeet kohdasta "Vastalevyn asettaminen".
Moottori pätkii.	Moottorin suojakytin on lauennut ylikuormituksella tai leikkuuterän tukoksella.	Moottorin voi käynnistää uudelleen 5 minuutin jäähtymisajan jälkeen.
Epätavallisia ääniä. Kolinaa laitteella.	Moottorin ruuvit, kiinnitys tai konealusta on irrallaan.	Kiristä ruuvit.



Mikäli häiriötä ei ole mainittu tässä taulukossa tai et saa korjattua sitä itse, ota yhteyttä asiakaspalveluumme.

EY-VAATIMUSTENMUKAISUUSVAKUUTUS

Vakuutamme, että mainittu tuote vastaa suunnittelultaan ja rakenteeltaan yhdenmukaistettuja EU-direktiivejä, EU-turvallisuus- ja terveysvaatimuksia ja tuotekohtaisia vaatimuksia.

Tuote	Valmistaja	Edustaja
Murskaava oksasilppuri		
Tyyppi	AL-KO Geräte GmbH	Anton Eberle
Easy Crush LH 2800	Ichenhauser Str. 14 D-89359 Kötz	Ichenhauser Str. 14 D-89359 Kötz
Sarjanumero	EU-direktiivit	Yhdenmukaistetut standardit
G2052058	2006/42/EY	DIN EN 55014-1:2012-05
	2000/14/EY	DIN EN 55014-2:2009-06
Äänitehotaso	2004/108/EY	DIN EN 13683:2003+A2:2011
mitattu/taattu	2006/95/EY	DIN EN 62233:2009-04
87 / 90 dB(A)		DIN EN 60335-1:2010
		DIN EN 61000-3-2:2010
		DIN EN 61000-3-11:2010
		Fpr EN 50434:2009
Ilmoitettu laitos	Vaatimustenmukaisuuden arviointi	
Société Nationale de Certification et d'Homologation	2000/14/EY liite V	Antonio De Filippo Managing Director Kötz, 1.3.2013
2a Kalchesbruck L-1852 Luxemburg		

TAKUU

Korvaamme kaikki laitteen materiaali- ja valmistusvirheet lakiin perustuvan vanhentumisajan puiteissa valintamme mukaan joko korjaamalla tai varaosatoimituksin. Vanhentumisaika lasketaan laitteen ostomaan lakien mukaisesti.

Takuu on voimassa vain, jos

- tätä käyttöohjetta on noudatettu
- laitetta on käsitelty määräystenmukaisesti
- on käytetty alkuperäisvaraosia

Takuu raukeaa, jos

- laitetta on yritetty korjata itse
- laitteeseen on tehty omavaltaisia teknisiä muutoksia
- laitetta on käytetty määräysten vastaisesti

Takuu ei koske:

- maalipinnan kulumista normaalissa käytössä
- kulutusosia, jotka on merkitty varaosaluetteloon kehystettynä [xxx xxx (x)]
- polttomoottoria (moottorin osalta on voimassa valmistajan oma takuu)

Takuuaika alkaa ostopäivästä. Kuitin päivämäärä on ratkaiseva. Takuuasioissa ota yhteys jälleenmyyjään ja ota mukaan tämä takuutodistus ja alkuperäinen ostokuitti. Lakiin perustuvat vikoja koskevat ostajan vaatimukset myyjää vastaan menevät tämän takuun ehtojen edelle.

